

手機監控軟體使用說明書

版本 3.4.1 / 3.4.2

內容目錄

1. 概述	2
1.1 系統要求.....	2
1.2 限制.....	2
2. 手機監控軟體安裝	3
2.1 安裝在 JAVA 裝置手機.....	3
2.2 安裝在藍莓手機.....	4
2.2.1 手機監控軟體安裝.....	4
2.2.2 手機監控軟體升級.....	6
3. 基本功能	8
3.1 建立/變更書籤.....	8
3.2 連結到裝置.....	9
3.2.1 即時影像.....	9
3.2.2 正常回放.....	12
3.2.3 事件回放.....	13
4. 進階功能	14
4.1 主選單配置.....	14
4.2 快照查看器.....	19
5. 幫助	20
6. 關於	22
附錄 A: 困難排除	23
附錄 B: 通用名單	25

1. 概述

手機監控軟體是數位影像錄影機的一個特殊功能，使簡單的監控隨時在任何地方，只要手機設備與互聯網連接就可使用。用戶可以進行即時影像監視，正常/事件回放，DVR 上的主選單上配置，剩至以半球型攝影機 PTZ 控制通過手機或 PDA 都可使用。手機監控軟體大限度地使用以太網和極度減少有可能因為時間延誤引起的損失。

※注意事項: 建議使用者選擇 3.4.2 版本安裝。如果行動電話沒有存檔功能或剩至不能偵測到存檔的功能，請必定安裝最後碼為雙數的軟體版本。例如: 版本 3.4.2

特點

- 支持 MPEG-4 / MJPEG / H.264 解碼
- 遠端觀看實時/回放視頻可選擇頻道
- 遠端觀看事件回放影像
- 遠端配置的 DVR 主選單
- 支持半球型攝影機 PTZ 控制
- 支持視頻縮放和平移/傾斜
- 支持動態域名服務(DDNS)的連接和快照功能
- 支持快照到行動電話

1.1 系統要求

- 網絡：3G/3.5G，WLAN，GPRS，或更高的網絡環境
- 任何行動電話支援 J2ME，CLDC 1.1，MIDP 2.0
- 如果行動電話支持“PDA Profile 的 J2ME (JSR 75)”，快照圖片可以下載。

1.2 限制

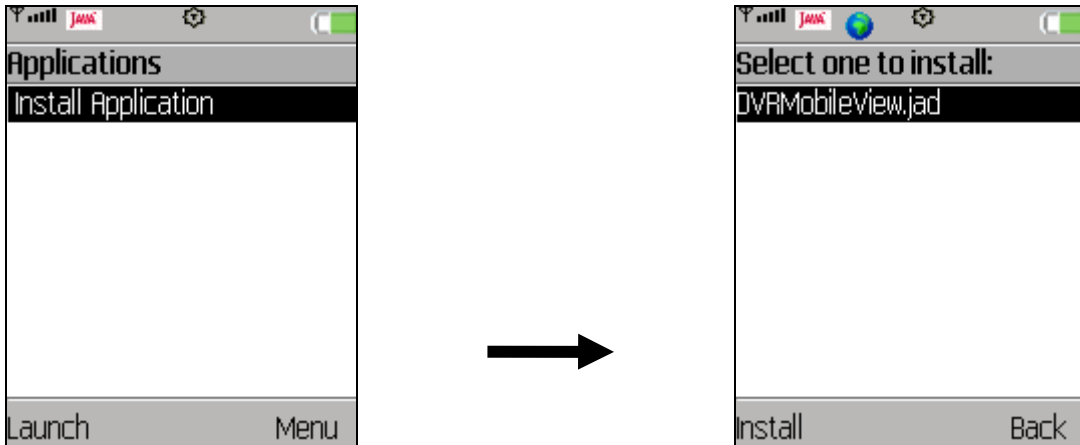
- 不支持“主選單配置”(Menu Config) 中的“移動偵測區域設置”。
- 不支持文件儲存功能的行動電話，快照圖片只能在“Snapshot Viewer”看。
- 有些行動電話不支持動態域名服務(DDNS)的連接。

2. 安裝手機監控軟體

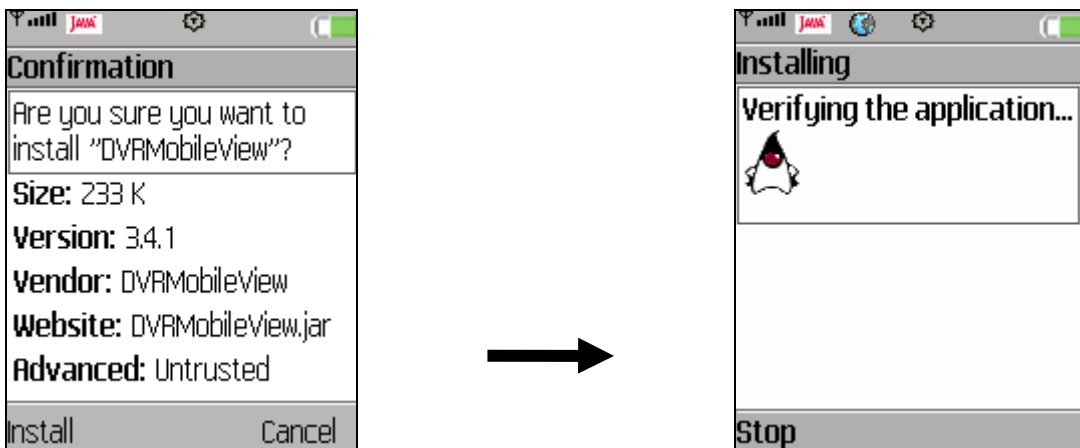
JAVA 行動電話和藍莓手機的安裝程序有所不同。請參閱下列細分。

2.1 安裝在 JAVA 行動電話

安裝在JAVA行動電話的使用者，在電話裡到JAVA安裝主選單直接下載和安裝手機監控軟體至手機。輸入手機監控軟體安裝檔案之網址。找出文件“DVRMobileView.jar”然後按安裝<Install>。注意不同手機，步驟可能會不同。



檔案下載完之後，會出現一個確認視窗。確認版本號碼再按確認<Install>開始安裝。當安裝完成後，就可開始使用手機監控軟體。



如果行動電話沒有存檔功能或剩至不能偵測到存檔的功能，請安裝最後碼為雙數的軟體版本。例如：版本 3.4.2

2.2 安裝在藍莓手機

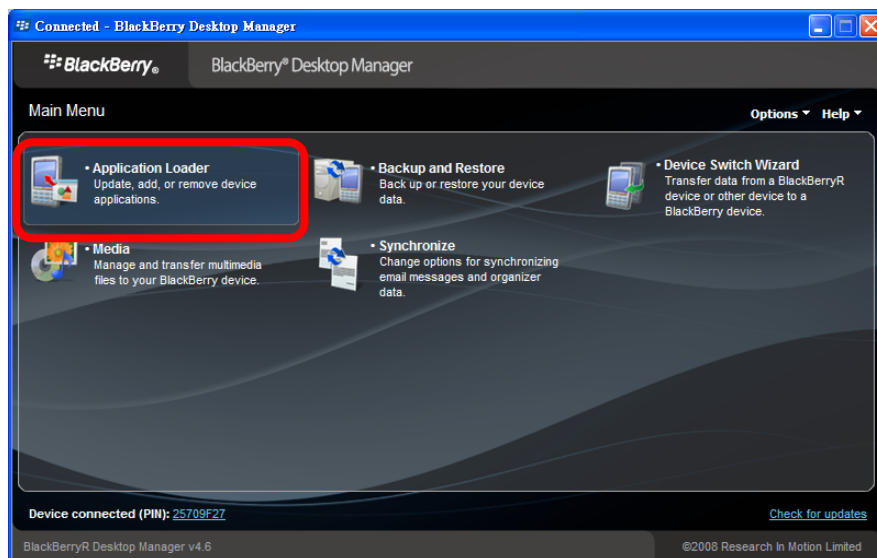
安裝在藍莓行動電話的使用者，必須使用藍莓桌上型管理程式 (BlackBerry Desktop Manager)。第一次安裝或升級請參閱以下細分。

2.2.1 安裝手機監控軟體

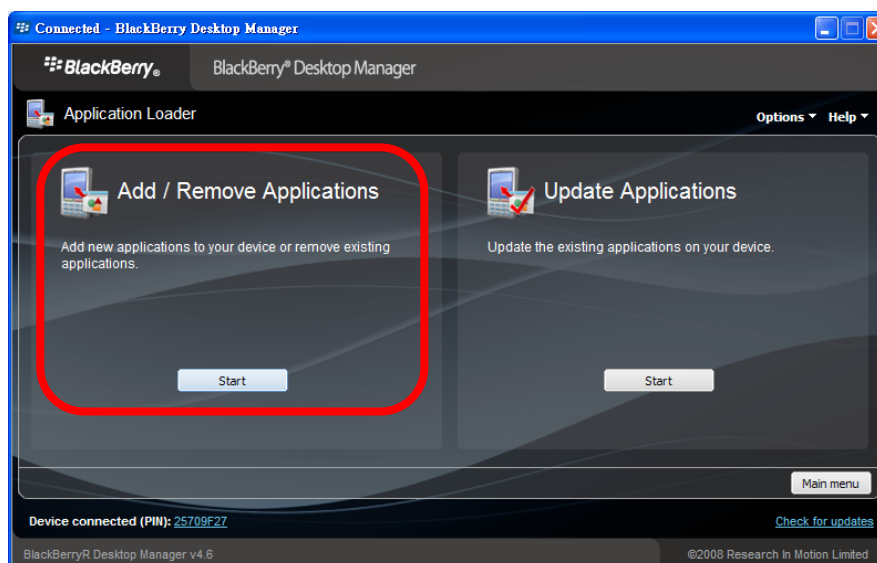
請按照以下步驟完成安裝。

步驟 1. 先下載給藍莓手機的安裝檔案

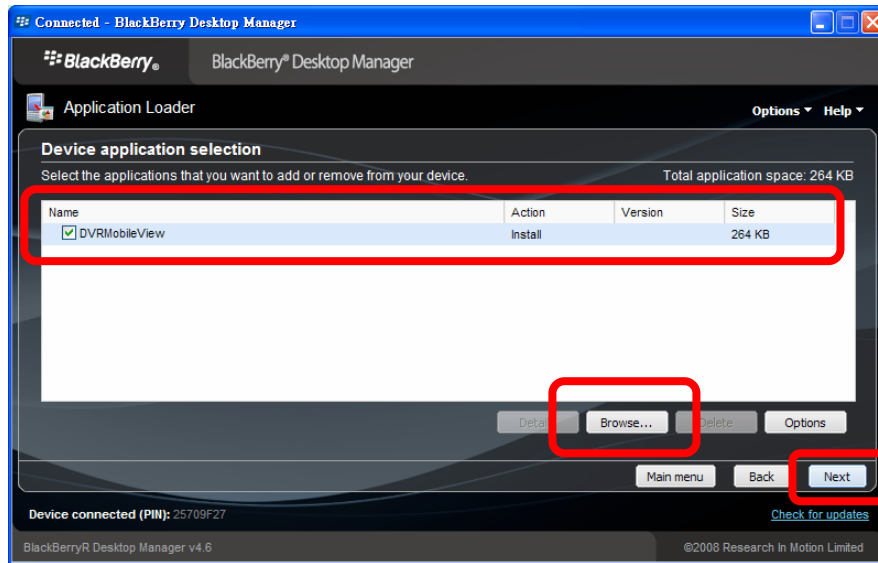
步驟 2. 起動藍莓桌上型管理程式 (BlackBerry Desktop Manager)，選擇 “Application Loader” 起動加載應用程式。



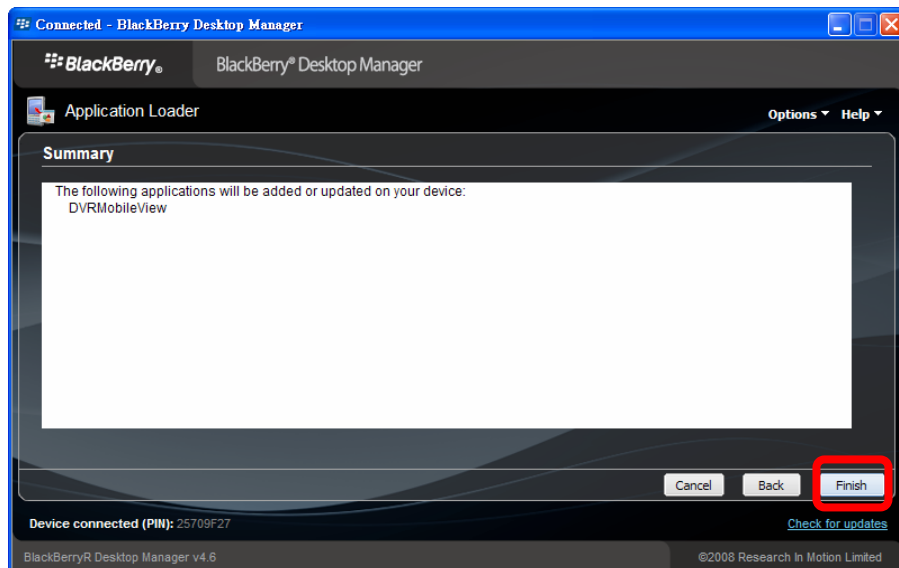
步驟 3. 在 “Add / Remove Applications” 下面按<Start>開始。



步驟 4. 按<Browse>找出檔案名 “DVRMobileView.alx” 然後開啓。
DVRMobileView 會被加入到清單，按<Next>繼續。



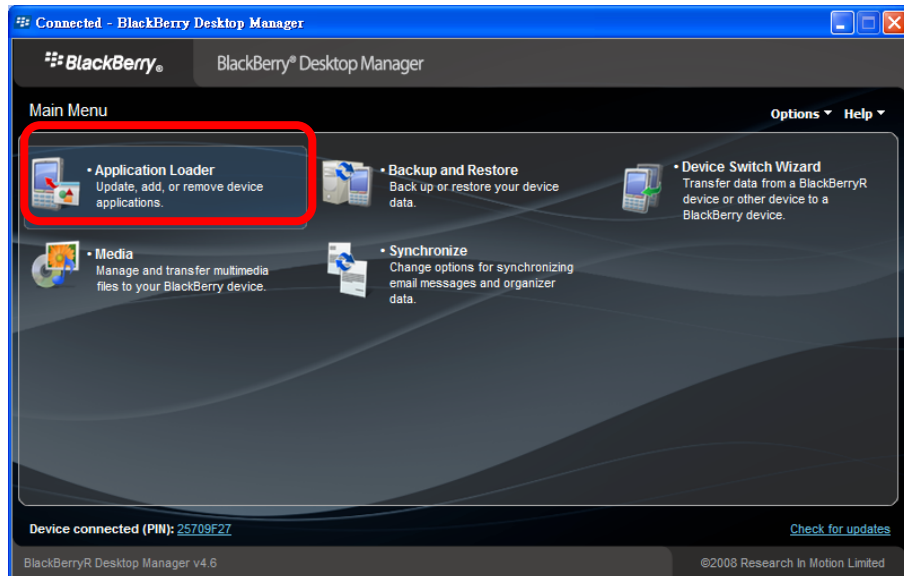
步驟 5. 出現一個總結 (Summary) 的視窗，按<Finish>開始安裝。當安裝完成後，會出現一個訊息，手機監控軟體即可使用。



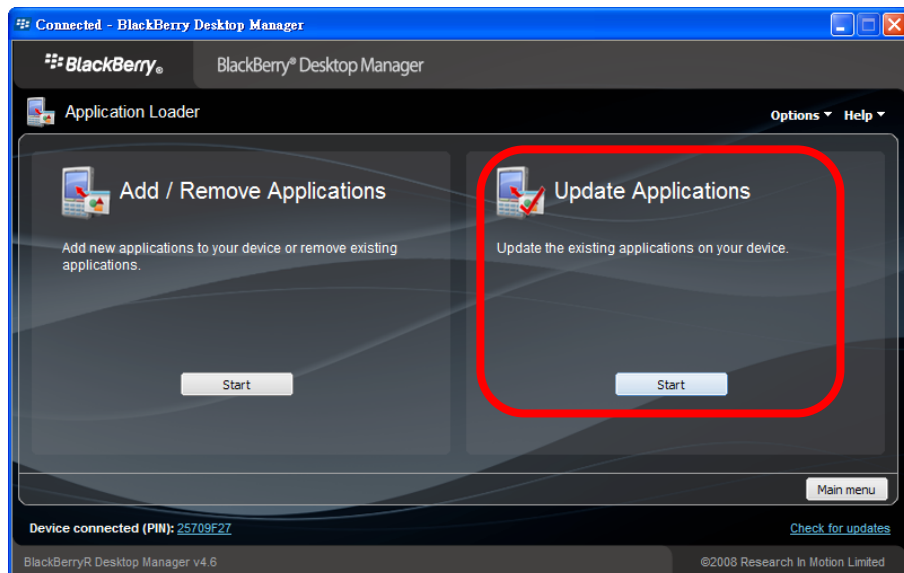
2.2.2 升級手機監控軟體

目前使用舊版本的手機監控軟體想更新升級為新版本的使用者，參考以下步驟。

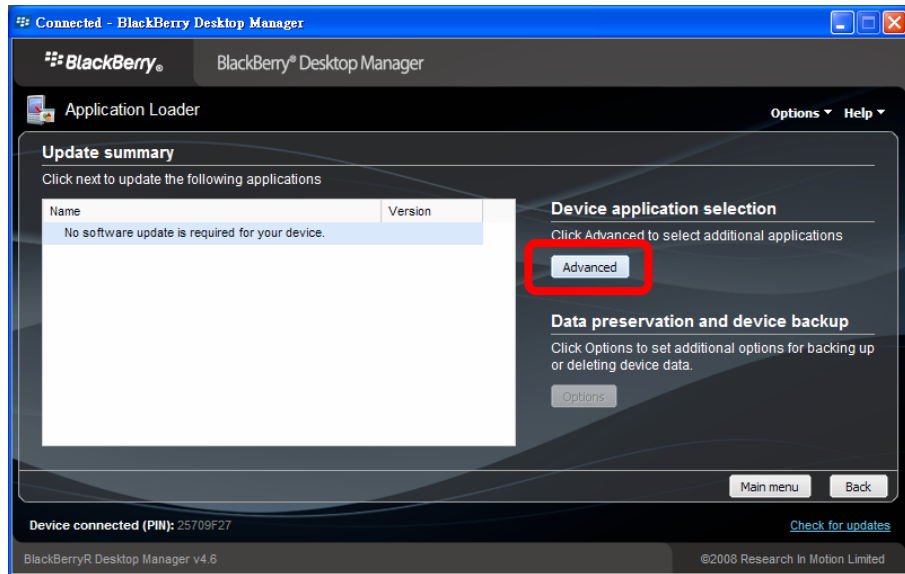
- 步驟 1.** 起動藍莓桌上型管理程式 (BlackBerry Desktop Manager)，
選擇 “Application Loader” 起動加載應用程式。



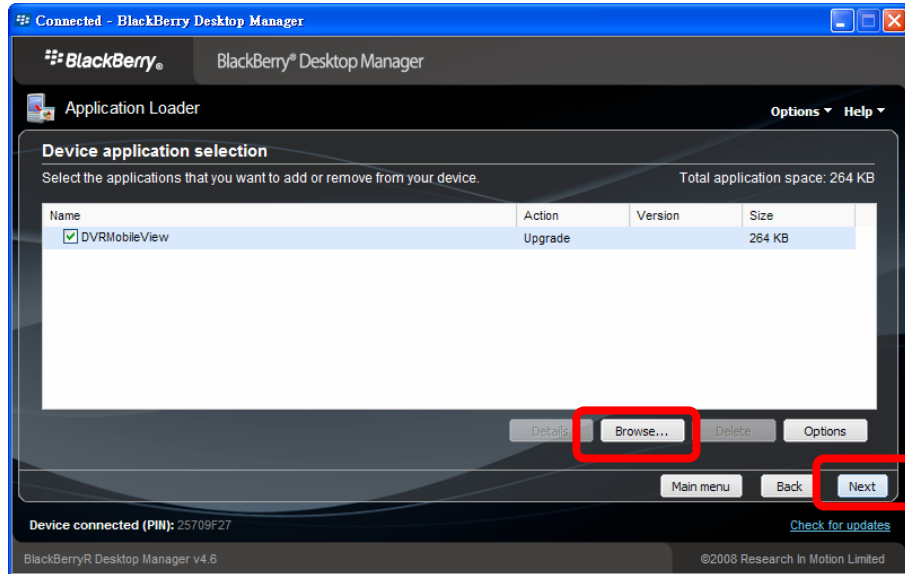
- 步驟 2.** 在 “Update Applications” 下方按 <Start>。



步驟 3. 按 <Advance>，會出現已安裝的程式的名單。



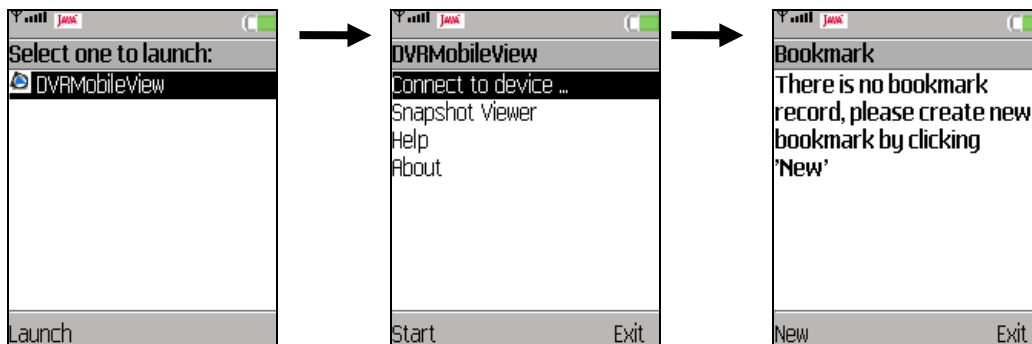
步驟 4. 選擇 “DVRMobileView” 然後按 <Browse> 找出升級文件並打開。”Action” 下的狀態會從 “None” 變成 “Upgrade”。按 <Next> 繼續。



步驟 5. 顯示總結 (Summary) 的視窗給予確認。按<Finish>開始升級。當安裝完成後，會顯示一個訊息，升級版的手機監控軟體即可使用。

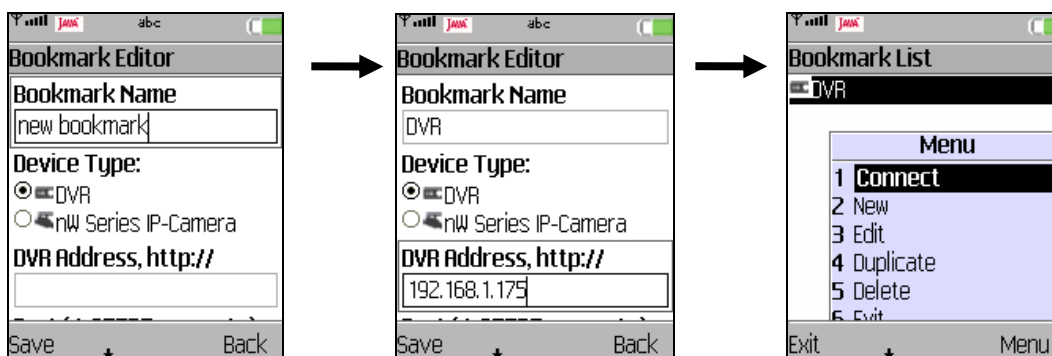
3. 基本功能

找出並啟動已安裝好的手機監控軟體。主頁會像下列般顯示。第一步請先建立書籤。書籤的建立和維持和基本功能會像下圖般顯示。



3.1 建立/編輯書籤

如上圖所示，在主頁選擇<Connect to device...>然後按<Start>，使用者會先被要求建立書籤。按<New>，書籤編輯器會出現像下圖讓使用者輸入 DVRs 或 IP 監視器的連結資訊。當所有資訊輸入後，按<Save>，書籤選單便會顯示。按<>使用者即可連結到所選擇的書籤，或可以加入/更改/重複/刪除書籤。



3.2 連結到裝置

DVR 支持很多不同的功能，像是即時影像監視，正常回放，事件回放，和主選單配置。剩至，可以把 IP 攝影機直接連接到 DVR 上就能直接使用即時影像監視的功能。

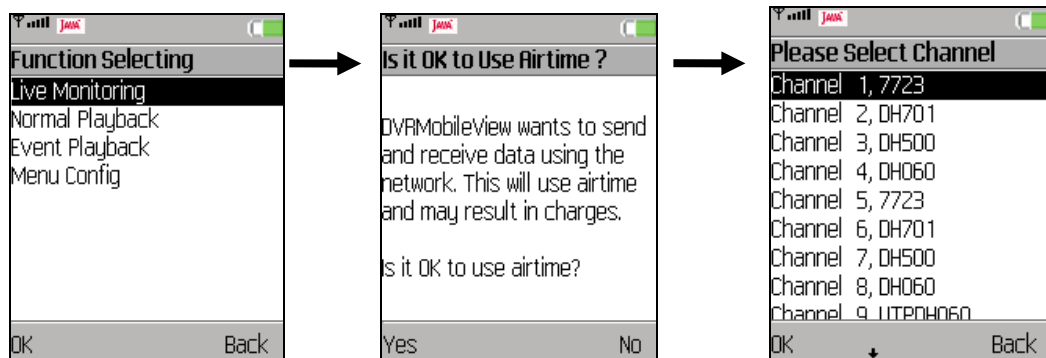
以下詳細的介紹關於即時影像監視，正常回放，事件回放。主選單配置的介紹會再下一個章節 -- 進階功能。

3.2.1 即時影像監視

“即時影像監視”讓使用者能夠觀看 DVR 或是 IP 監視器的現場影像。再者，使用者可以轉換頻道 (DVR 而已)，看放大的影像，照快照，剩至當使用者在觀看半球型攝影機的影像時同時控制 PTZ 功能。

連接到 DVR:

選擇一個 DVR 書籤然後按 <Menu> → <Connect> (或在導航鍵的中間按輸入)。功能的選單會顯示像左下方的圖。選擇<Live Monitoring>然後按<OK>。會出現像下方中間的圖用來確認網路使用量。按<Yes>確認。手機監控軟體會開始連接到 DVR，DVR 的頻道選單會出現，選擇任何頻道然後按<OK>。所選擇的頻道的現場影像及會顯示在螢幕上。

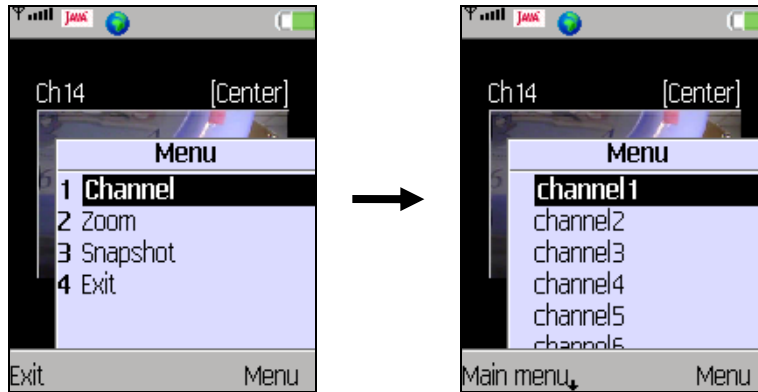


連結到 IP 監視器:

選擇一個 IP 監視器的書籤然後按<Menu> → <Connect>。手機監控軟體會開始連接到 IP 監視器並播放它的現場影像。

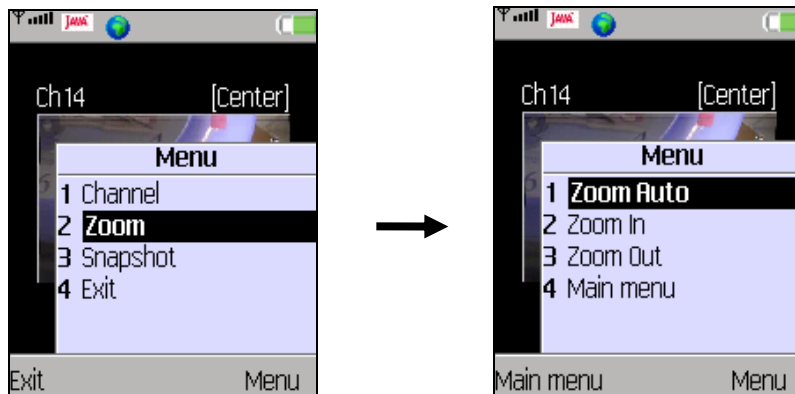
轉換到不同的頻道 (DVR 而已):

按<Menu>然後選擇<Channel>。在按<Menu>一次然後選擇任何一個頻道（或按 0~9 鍵以選擇 1~10 頻道）就可撥放所選擇的頻道。若要跳出不變換頻道請按<Main menu>。



觀看放大影像:

按<Menu>然後選擇<Zoom>。在按<Menu>一次然後選擇<Zoom Auto>，或<Zoom Out>便可觀看想得到的畫面。



自動縮放: 觀看正常大小的畫面

放大: 放大畫面；或按“UP”鍵放大

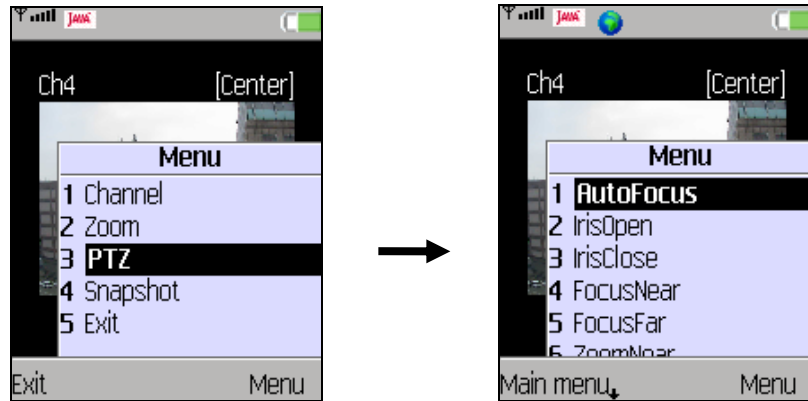
縮遠: 縮小畫面；或按“DOWN”鍵縮小

放大畫面後，按 2/4/6/8 鍵可以改變畫面。也可以按 1/3/5/7/9 鍵，或是“LEFT/RIGHT”鍵來觀看畫面的中心或是四個角落。右上角的提示會標示顯示畫面的位置，包括中心，左上，右上，左下，和右下。

按<Main menu>便可以跳出正在放大的畫面。

半球型監視器 PTZ 控制（半球型監視器而已）：

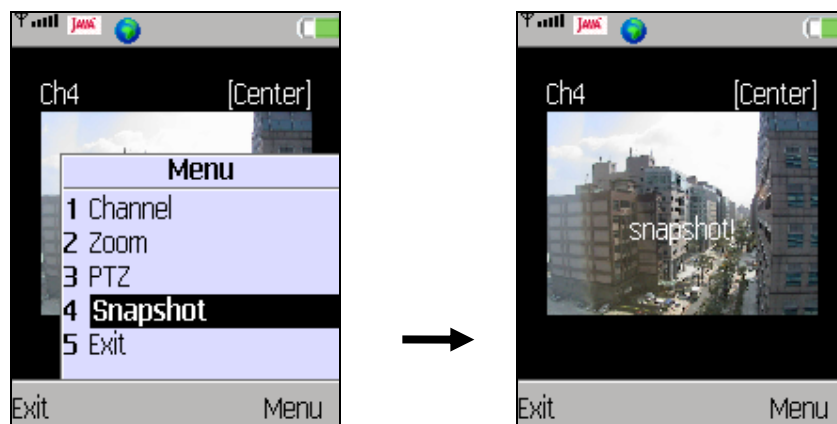
如果觀看的是半球型監視器的頻道，便可使用 PTZ 功能。按<Menu>再選<PTZ>。在按<Menu>一次以選擇所想要的動作：自動對焦，開/關光圈，對焦的遠/近，或放大/縮遠。按方向鍵便可移動/傾斜監視器鏡頭。



按<Main menu>便可跳出半球型監視器 PTZ 控制模式。

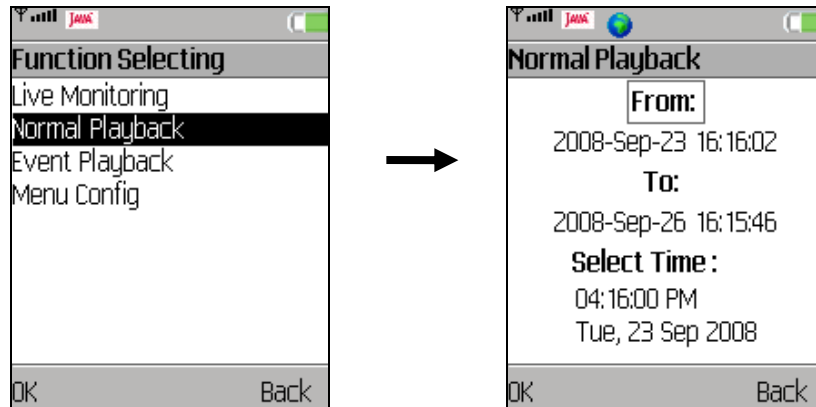
拍攝快照：

要在正在觀看的影像中拍攝快照，按<Menu>然後按<Snapshot>。另外，按方向鍵中心的鍵也可以也可以拍攝快照。快照可以在<Snapshot Viewer>裡瀏覽。更多資訊關於瀏覽快照請參考 [4.2 快照查看器](#)。

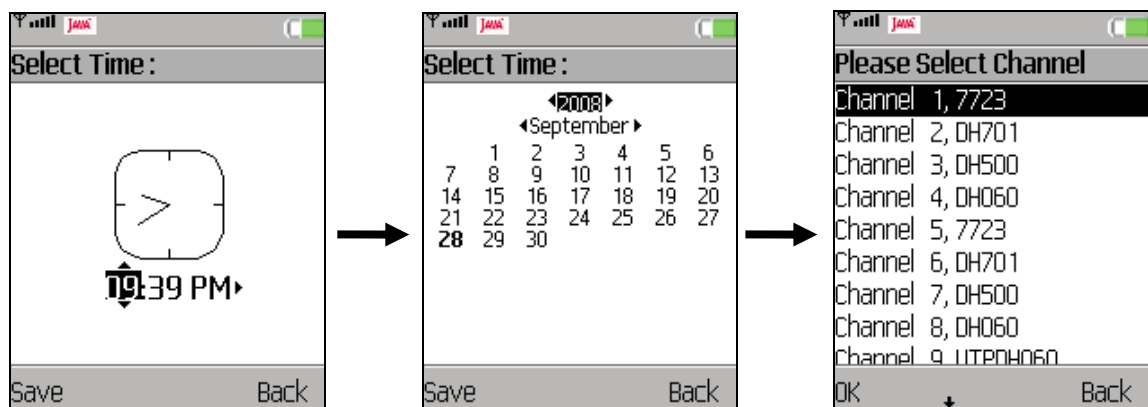


3.2.2 正常回放

“正常回放”讓用戶可以回放 DVR 以錄製的影像。從 DVR 主選單的功能表中，選擇<Normal Playback>再按<OK>。當 DVR 連接上，“正常回放”的視窗會顯示像下圖。



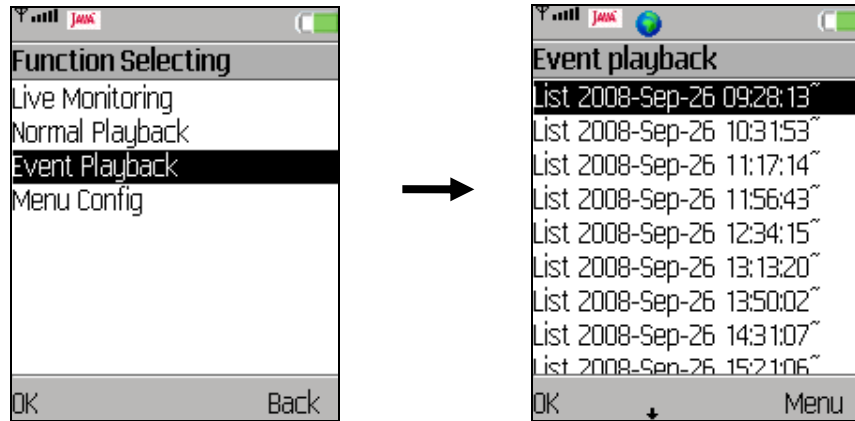
按“DOWN”鍵移動選擇格至時間和日期，按“ENTER”鍵設置開始的回放時間和日期，參考下圖。當時間和日期都設置好後，按<OK>。然後選擇一個頻道開始回放。在螢幕的最下方，日期和時間前面會出現文字“[PB]”代表目前正在“正常回放”的模式。



按<Menu>會有許多可選擇的選項例如頻道，縮放，快照，操作就如同像在“即時影像監視”的模式一樣。詳情請參考“[即時影像監視](#)”。

3.2.3 事件回放

“事件回放”讓用戶可以播放 DVR 的事件影片。從 DVR 主選單的功能表中，選擇<Event Playback>再按<OK>。當 DVR 連接上，“事件回放”的視窗會顯示像下圖。



螢幕上有索引清單，每個名單上含有 100 事件。如果索引含有超過 1000 個清單，按<Menu>在按<Next 1000>或是<Prev 1000>以便較快的流動尋找。按“UP/DOWN”鍵移動螢幕的上下然後選擇清單。



每一頁清單含有 20 個事件。按<Menu>在按<Next 20>或<Prev 20>顯示不同的頁面。按“UP/DOWN”鍵上下移動事件然後按<OK>開始回放。參考上圖，在螢幕的最下方，日期和時間前面會出現文字 “[M][PB]” 代表目前正在“事件回放”的模式。第一個單字用來指示事件類型，例如M (Motion) = 移動。

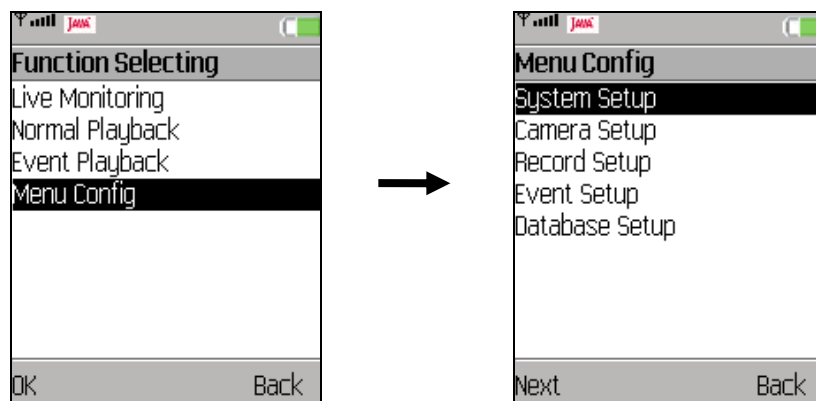
按<Menu>會有選項例如縮放，快照，操作就如同像在“即時影像監視”的模式相同。詳情請參考“即時影像監視”。

4. 進階功能

除了即時影像監視和回放功能，手機監控軟體還可以提供一些先進的功能：“主選單配置”和“快照查看器”。這兩項功能將這一章中所述。

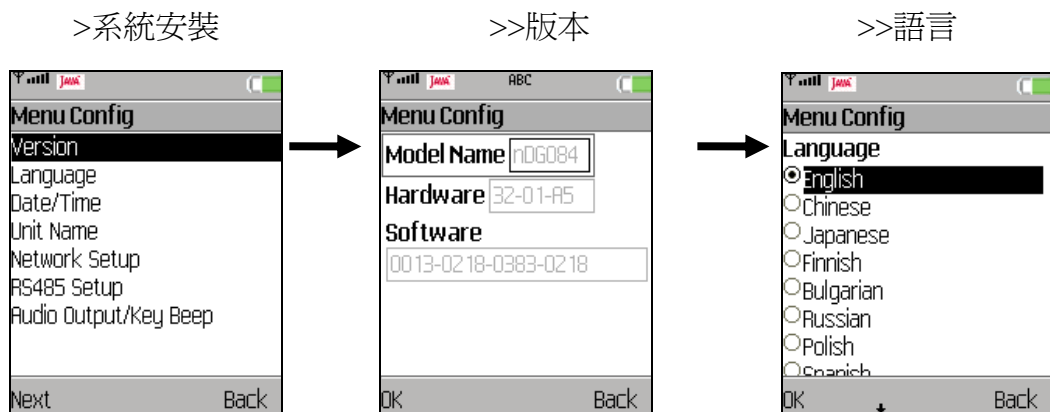
4.1 主選單配置

“主選單配置”使用戶能夠連接到 DVR 然後配置它的 OSD 設置。從功能名單的 DVR 選單中，選擇<Menu Config>再按<OK>。登錄帳戶必須具有管理員的權限，以獲得 DVR 裡 OSD 設置選單的充分授權。當 DVR 連接上，在“主選單配置”窗口將顯示如下。請注意，只有 Administrator 帳戶可以更改配置且沒有限制。



不同的 DVR 產品在主選單項目上將略有不同。參閱以下範例主選單及其簡要說明：

系統安裝：

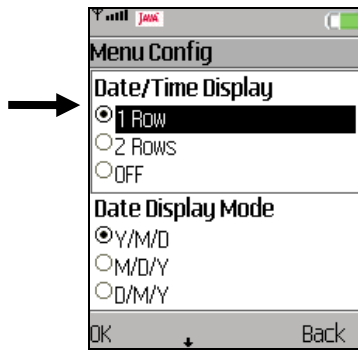


DVR 的系統安裝主選單

系統信息-“只讀”

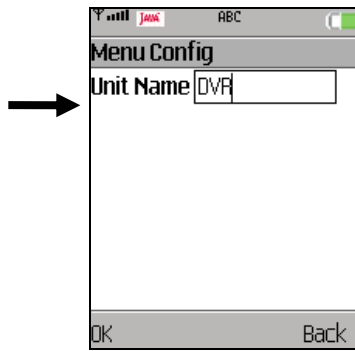
選擇 DVR 的顯示語言

>>日期/時間



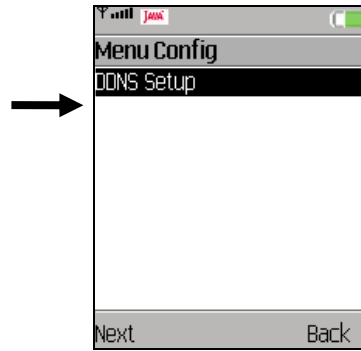
設定日期/時間的顯示樣式

>>單位名稱



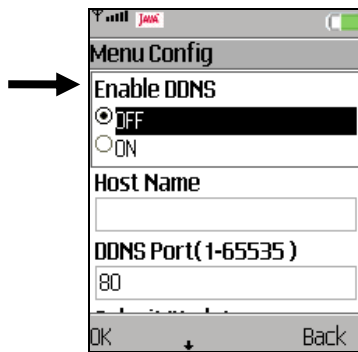
輸入 DVR 名稱

>>網絡安裝



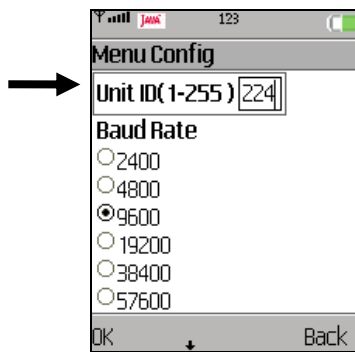
配置 DVR 的網絡安裝

>>>DDNS 安裝



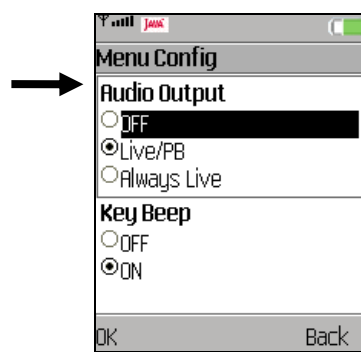
配置 DVR 的 DDNS 設定

>>RS485 安裝



配置 DVR 的 RS485 設定

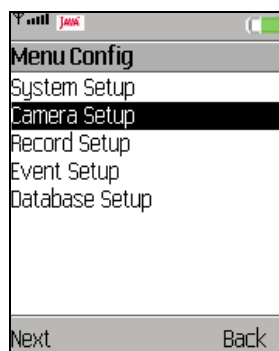
>>音頻輸出/按鍵聲



設定 DVR 的音頻輸出/按鍵聲

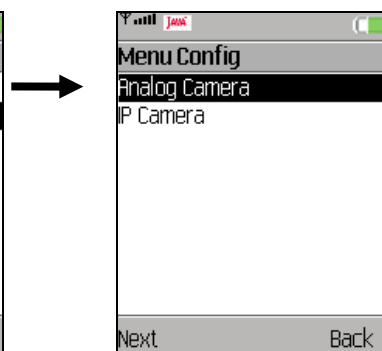
攝影機安裝:

主選單配置



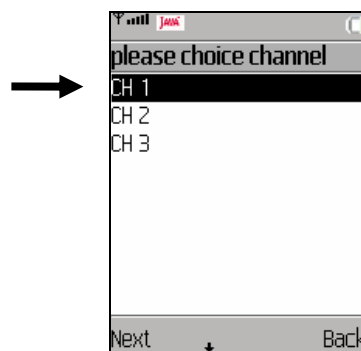
主要主選單

>攝影機安裝

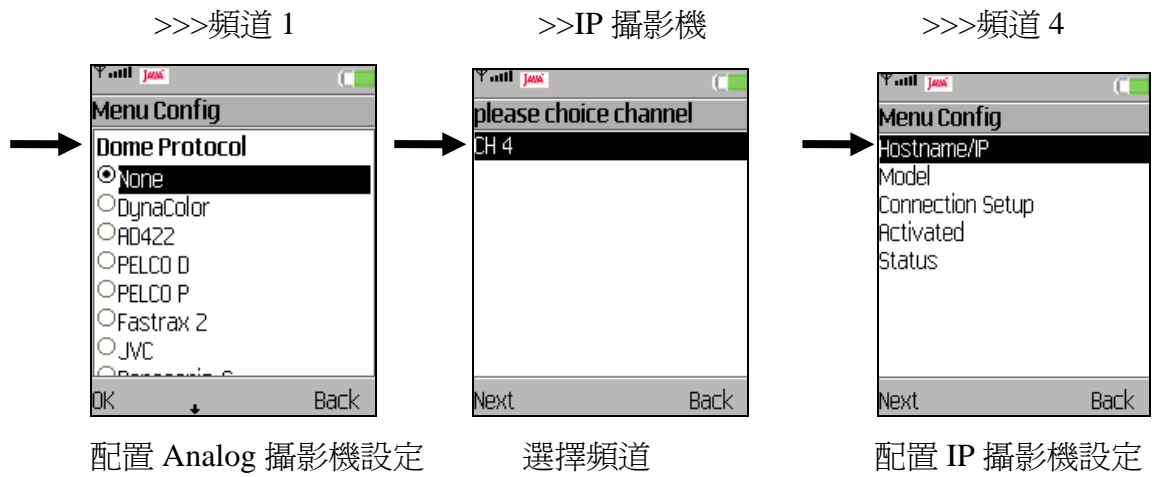


配置 Analog 或 IP 攝影機設定

>>Analog 攝影機



選擇頻道



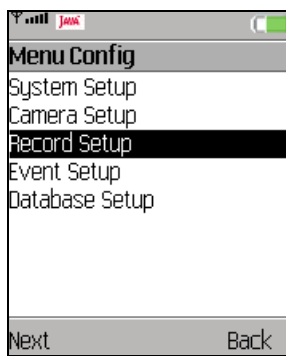
配置 Analog 攝影機設定

選擇頻道

配置 IP 攝影機設定

錄製安裝:

主選單配置



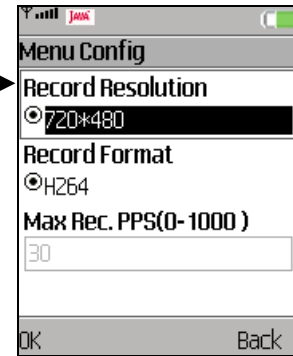
主要主選單

>錄製設定



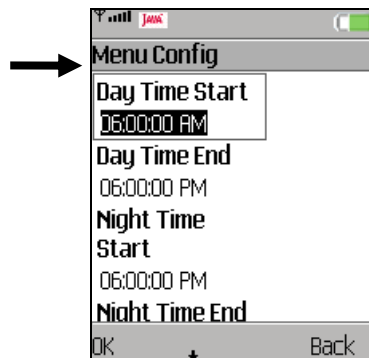
配置 DVR 的錄製安裝

>>錄製模式設定



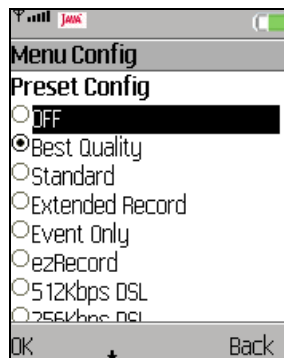
安裝適當的錄製模式

>>行程表設定



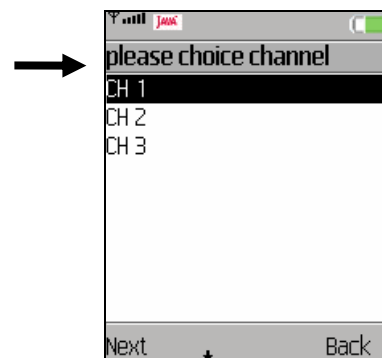
安裝白天/夜晚/週末行程表

>>預設配置



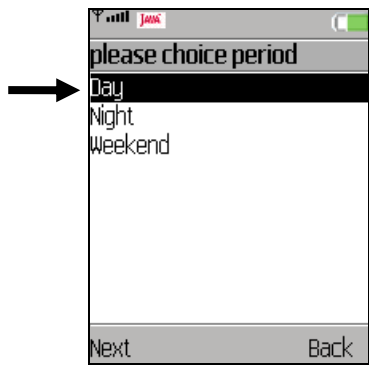
選擇所希望的預設錄製

>>配置每個攝影機



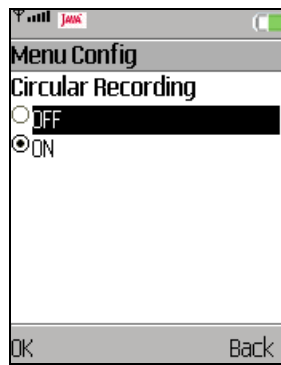
當預設是<OFF>，每個攝影機皆可獨立設定

>>>頻道 1



安裝頻道 1 白天/ 夜晚/週末的錄製參數

>>循環錄製



起動/關閉循環錄製

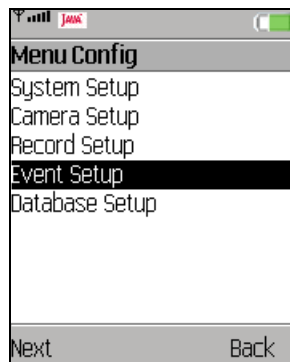
>>音頻錄製



起動/關閉音頻錄製

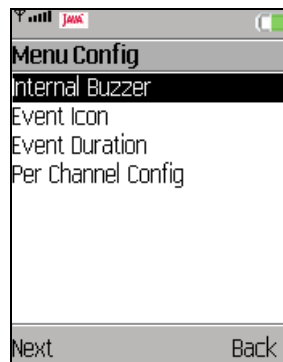
事件安裝:

主選單配置



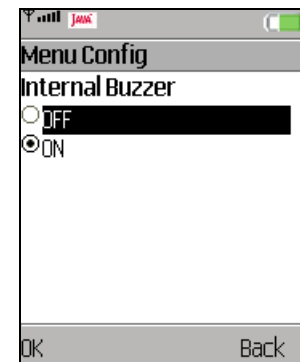
主要主選單

>事件安裝



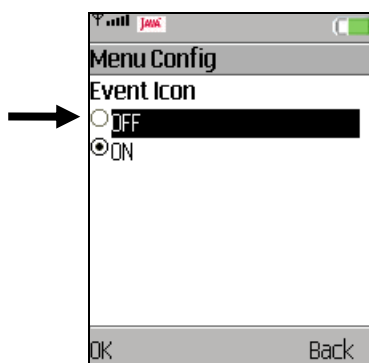
配置 DVR 的事件安裝

>>內部警報器



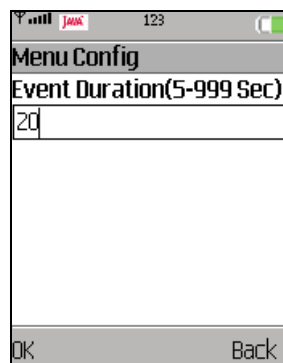
起動/關閉內部警報器

>>事件圖標



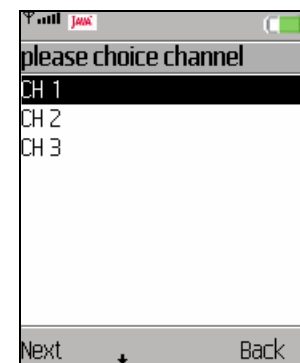
起動/關閉事件圖標

>>事件長短



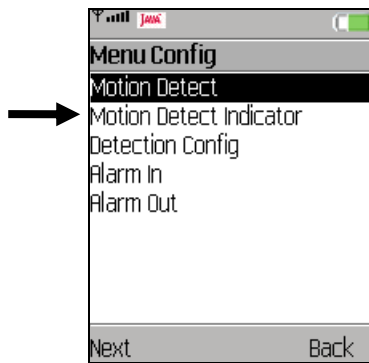
安裝事件時間長短

>>各頻道配置



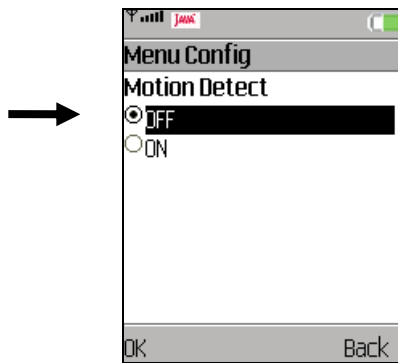
選擇頻道

>>>頻道 1



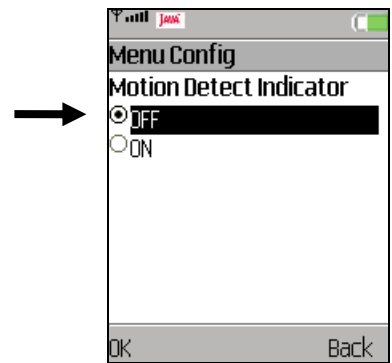
安裝頻道 1 的事件設定

>>>>移動偵測



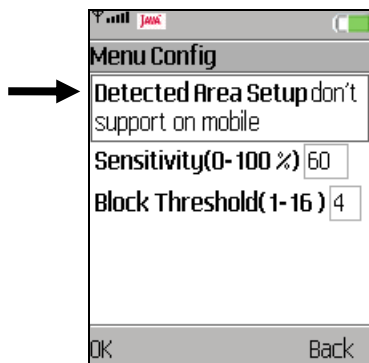
起動/關閉移動偵測

>>>>移動偵測指標



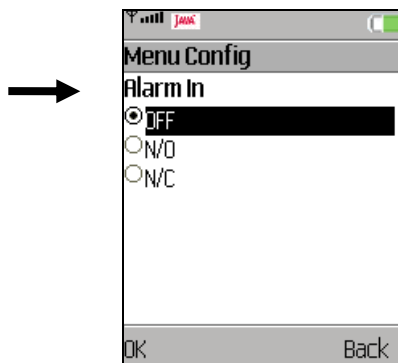
起動/關閉移動偵測指標

>>>>偵測配置



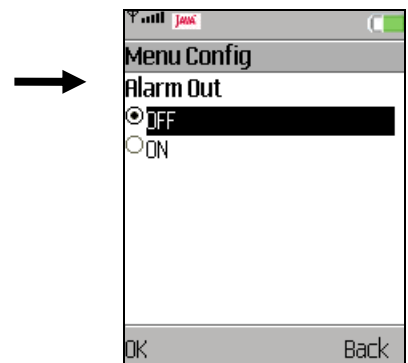
安裝移動偵測配置

>>>>警報輸入



選擇警報輸入型態或關閉

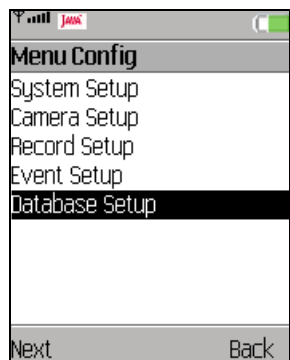
>>>>警報輸出



起動/關閉警報輸出

安裝資料庫:

主選單配置



主要主選單

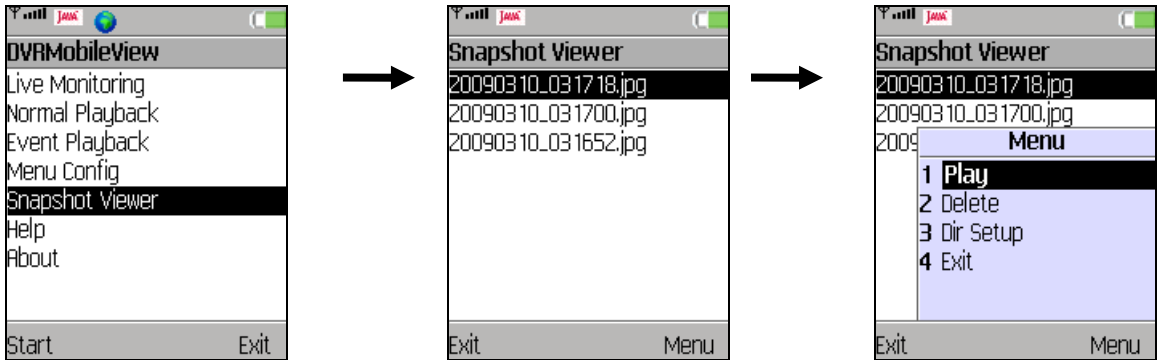
>安裝資料庫



顯示 HDD 容量

4.2 快照查看器

快照圖片可以再“快照查看器”查看和編輯或更改。從手機監控軟體的主頁選擇<Snapshot Viewer>再按<Start>，所有快照的圖片都會列出來。



按<Menu>會出現以下項目：

Play: 觀看所選擇的快照圖片

Delete: 刪除所選擇的快照圖片

Dir Setup: 選擇一個目錄文件夾儲存快照圖片

當正在觀看一個快照圖片時，按<Menu>操作或變更。

注意這些變更不是永久的。這些項目有：

Zoom Auto (變焦自動): 查看原始大小的圖片。

Zoom In (放大): 放大的圖片。

Zoom Out (縮小): 縮小圖片。

Rotate180 (旋轉 180): 將圖片旋轉 180°。

Mirror (鏡像): 查看鏡像的圖片。



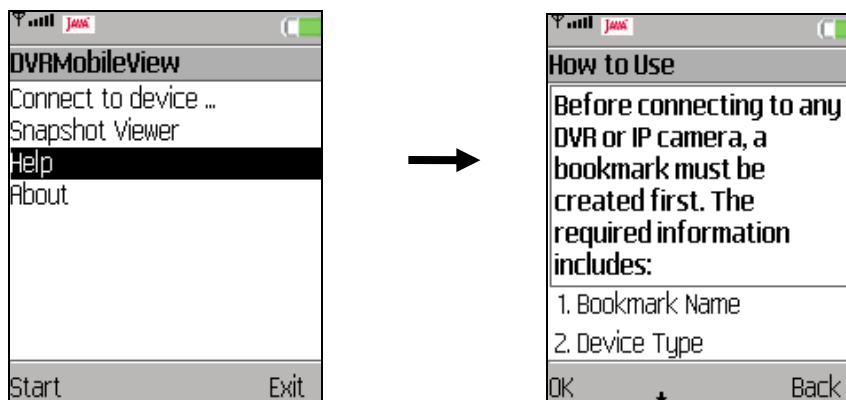
安裝目錄文件夾:

按<Menu>再按<Dir Setup>選擇一個目錄文件夾來保存快照圖片。按<Menu>並選擇<Select>以設定指定的文件夾當做目錄。選擇<New>建立新文件夾，以<Go Parent>返回到主文件夾，或<Delete>刪除所指定的文件夾。



5. 幫助

簡單的使用說明中可以從“幫助”中找到。從手機監控軟體的主頁選擇<Help>和按<Start>。



簡易說明如下：

在連接到任何的 **DVR** 或 **IP 攝影機** 之前，必須先建立書籤。所需要的資訊包括：

1. 書籤名稱
2. 設備類型
3. 設備地址（DNS 或 DDNS 皆可以）
4. 端口號碼
5. 用戶名和密碼

IP 攝影機的連結：目前只有支持即時影像監視。只要選擇了 IP 攝影機書籤，即時影像監測將立即開始。

DVR 的連結：有 4 個功能現已推出。

從 **DVR** 監看實況圖像：請選擇“即時影像監視”

從 **DVR** 回放正常影像視頻：請選擇“正常播放”

從 **DVR** 回放事件影像視頻：請選擇“事件回放”

要配置 **DVR** 的 OSD 設定：請選擇“主選單配置”

回放監控的進階操作： 以下是提供給監視回放的操作。您可以選擇任何操作經由按主選單按鈕。

1. 放大：

從主選單裡選擇“Zoom”，然後按主選單鍵或導航鍵（up/down）加以放大/縮小。您還可以經由觸碰式螢幕或是號碼鍵（2/4/6/8）來移動縮放圖像。縮放圖像還可以直接跳到中心或是四個角落，只要按 1/3/5/7/9 鍵，或是“LEFT/RIGHT”鍵導航鍵（左/右）或數值鍵（1/3/5/7/9）。

2. 快照：

當您選擇“快照”時，一個靜態圖像將儲存在您的掌上設備。這些存儲的圖像可從根目錄主選單的“快照查看器”中查看。

3. PTZ 控制：

從主選單中選擇“PTZ”，然後就可以從您的手持設備來控制半球型攝影機。您可以使用導航鍵來操作半球型攝影機的水平或傾斜。按主選單鍵可以看對焦，光圈，和縮放功能。

4. 選擇頻道：

從主選單中選擇“Channel”，然後按主選單鍵或數字鍵（0~9）就可以更改觀看頻道。

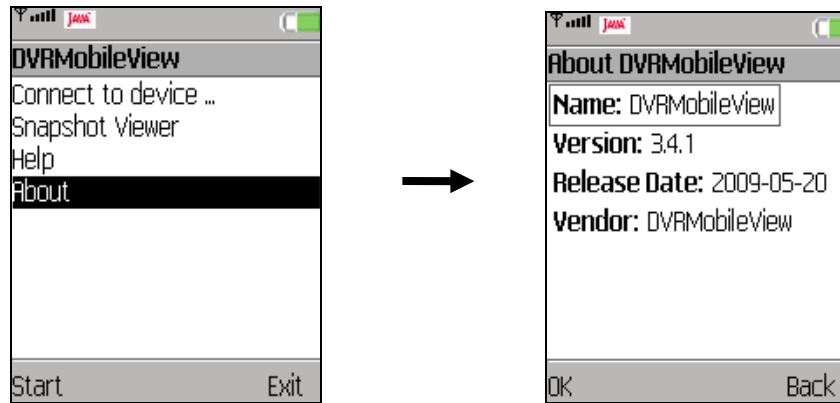
顯示儲存的快照： 要顯示儲存快照，請選擇“快照查看器”，所有存儲快照將顯示。當正在觀看圖像的同時，快照查看器還支持縮放，鏡像，和 180 度旋轉功能。

註解：

按“退出”（“Exit”）離開您目前的操作然後關閉程序。不適當的登出可能使 DVR 的連結被您的手持設備持續佔用。這會導致進階連接失敗。

6. 關於

從手機監控軟體的主頁，選擇<About>再按<Start>可看到手機監控軟體的發布資訊。



附錄 A：困難排除

請參閱以下為解決某些錯誤的情況。

- I. 當安裝或啓動手機監控軟體時發生錯誤
 - a. 請確保舊版本的手機監控軟體在手機上已經確認卸載 (uninstalled)。然後重新安裝手機監控軟體。
 - b. 如果安裝的軟體版本最後碼是單數 (例如 3.4.1)，請嘗試安裝新的軟體版本以最後碼為偶數做區別 (例如 3.4.2)。

- II. 當連結到 DVR 或是連結到視頻服務器時發生錯誤
 - a. 基本上，大部份的錯誤是發生在不正確的網路設定。
 1. 請檢查手機設備的網路功能是否運作正常。
 2. 如果手機設備的網路功能運作正常，請確保手機設備可允許手機監控軟體接入網路。(檢查 Java 程序的網路權限設置。)
 3. 請停用代理或為目標設備選擇正確的端口。
 - b. 錯誤信息將顯示如果原因不是因為不正確的網路設置而引起。最常見的情況列為如下。
 1. 關於 HTTP/Socket 連接失敗或輸入錯誤的地址/端口的時所發生錯誤:
 - i. 目標設備的地址可能無效或不能進入 (只有通用名單上的裝置類型才可進去，如 DVR)。請檢查設備的地址和端口號碼。
 - ii. 對於某些手機設備，DDNS 可能無法正常運作，因為手機設備上的 Java 平台不支持 DDNS。在這種情況下，用戶只能使用目標設備的 DNS 或 IP 地址。
 2. 關於 HTTP/Socket 認證所發生的錯誤:
 - i. 仔細檢查用戶名和密碼，然後嘗試再次連接。
 - ii. 如果用戶名和密碼是正確的，請更改目標設備的端口設置，然後嘗試再次連接。
 - iii. 某些手機設備可能無法正確地支持 HTTP 認證。這些移動設備，請不要使用端口 80，8080 或 443。目前已測試出不能正確地支持 HTTP 認證的手機設備有 Nokia 6233，Sony Ericsson K600i，Toshiba 810T/908A。
 - iv. 如果手機設備不支持身份驗證，流動監視就無法提供因為幾乎所有 DVR 的網路通路都必須經過驗證。測試案例是 Sharp 的 WX - T81。

3. 關於 HTTP 的反應錯誤:

目標設備必須升級至可以支持移動手機監視。請確認：

i. MPEG4 DVR 系列:

軟體版本號碼的第二個 4 位數號群必須大於為 XXXX - 1698 - XXXX。並建議更新至最新版本。

ii. H.264 系列:

軟體版本號碼的第二個 4 位數號群必須大於為 XXXX - 0318 - XXXX。並建議更新至最新版本。

4. 關於連結已被完全佔領所出現的錯誤:

DVR 通常在同一時間只提供有限的連結數量。如果連結已滿，請嘗試稍後再連結。

附錄 B: 通用手機清單

請參閱下列符合手機監控軟體的手機清單。

Brand	Model
Motorola	K3
	V3X
	V8
Nokia	E65
	N73
	N95
Sony Ericsson	k810i
	w580i
	w610i
	w880i
	P1I
SamSung	SGH-L768
RIM Black Berry	Bold 9000
HTC	TyTNII/P4450
	T-Mobile